



PROVINCIA DI BARLETTA – ANDRIA - TRANI

DELIBERAZIONE DEL PRESIDENTE DELLA PROVINCIA

Struttura: 2 AREA - CONTENZIOSO, AMBIENTE, ECOLOGIA, RIFIUTI E PARCO REGIONALE FIUME OFANTO

Oggetto: ADESIONE ALLA CARTA D'INTENTI DEL PROGETTO CREIAMO PA - LINEA DI INTERVENTO LQS1- DETERMINAZIONI

Previa istruttoria del Settore II “*Ambiente, Ecologia, rifiuti e Parco Regionale Fiume Ofanto*” e del Settore V “*FSC, PNRR, Urbanistica, PTCP, Trasporti, Genio Civile, Difesa del Suolo Patrimonio*” - della Provincia di Barletta –Andria –Trani, conclusasi con i pareri favorevoli di regolarità tecnica –amministrativa espressi dai Dirigenti dei Settori competenti, ai sensi dell’art. 49, comma 1, del D. Lgs. n. 267/2000.

PREMESSO CHE

con nota del 30.12.2019 il Ministero dell'Ambiente e della Tutela del Territorio e del Mare (ex Direzione Generale per le valutazioni e le autorizzazioni ambientali) ha trasmesso manifestazione di interesse per la sperimentazione dei principi della “Carta d'intenti per la trasparenza e la partecipazione nelle Valutazioni Ambientali” promossa dal Progetto “CREIAMO PA Competenze e Reti per l'Integrazione Ambientale e per il Miglioramento delle Organizzazioni della PA” nell’ambito delle attività della Linea di intervento LQS1 “Valutazioni ambientali –Azioni per il miglioramento dell’efficacia dei processi di VAS e di VIA relativi a programmi, piani e progetti”, e presentata in occasione del Workshop internazionale “Esperienze nazionali ed internazionali a confronto per Valutazioni Ambientali trasparenti e partecipate: verso una Carta d'intenti condivisa”.

DATO ATTO

- che il progetto Creiamo PA contempla tra le altre linee di intervento l’azione trasversale che propone l’uso di nuove modalità operative e fa leva sul capitale di conoscenze o di esperienze di successo realizzate nei territori. A tal fine propone percorsi innovativi di rafforzamento delle capacità amministrative e tecniche del personale con competenze ambientali già in forza presso l’Ente, anche attraverso il coordinamento delle



amministrazioni coinvolte nel procedimento di valutazione ambientale strategica. L'azione di sistema per una PA efficiente, coordinata dal Ministero della Transizione Ecologica, ha l'obiettivo di rendere più efficace l'erogazione dei servizi in campo ambientale e superare le debolezze del sistema amministrativo, individuate e riconosciute anche dal PON Governance e Capacità Istituzionale 2014-2020;

- che l'Amministrazione Provinciale ha in atto le attività di elaborazione di due strumenti di pianificazione in rete: il Piano Territoriale del Parco e gli altri strumenti attuativi del Parco (ai sensi degli artt. 20, 21, 22 della L.R. 19/1997) ed il Piano di Mobilità Ciclistica Provinciale, giustamente deliberata dal Consiglio Provinciale n. 23 del 17.06.2021 "*Adozione Piano territoriale del Parco Naturale Regionale del Fiume Ofanto e degli altri strumenti di attuazione (artt. 20, 21, 22 della L.R. 19/1997)*" e deliberata dal Presidente della Provincia n. 16 del 24.03.2021 "*Approvazione Linee di indirizzo per la redazione del Piano della Mobilità Ciclistica*".

CONSIDERATO che i processi di Valutazione Ambientale Strategica (nel loro più ampio ambito di applicazione, includendo anche i processi di verifica di assoggettamento a VAS) costituiscono, parte integrante dei predetti procedimenti ai sensi del D.lgs 152/06 in recepimento della direttiva 2001/42/CE del Parlamento europeo e del Consiglio, del 27 giugno 2001.

DATO ATTO della concorrenza degli obiettivi di sostenibilità del quadro di programmazione dell'Ente con la Carta d'Intenti per le Valutazioni Ambientali, allegata al presente atto per farne parte integrante e sostanziale, di cui se ne riportano di seguito i principi salienti:

- *Accessibilità*
- *Chiarezza*
- *Completezza*
- *Affidabilità*
- *Tempestività*
- *Evidenza*
- *Facilitazione*
- *Dialogo*
- *Valorizzazione e incontro*

RITENUTO pertanto di aderire alla Carta di Intenti attraverso la sottoscrizione della stessa, impegnando i Settori competenti allo svolgimento delle seguenti attività:

- sviluppare ed avviare un percorso di sperimentazione per l'attuazione dei principi contenuti nella "*Carta d'intenti per la trasparenza e la partecipazione nelle Valutazioni Ambientali*";
- coinvolgere la propria organizzazione, ai vari livelli, nella sperimentazione;
- promuovere, comunicare e divulgare i principi della Carta d'intenti;
- favorire lo scambio delle migliori pratiche e di apprendimento, nei processi di



trasparenza e partecipazione;

- valutare le progettualità messe in atto e la loro coerenza con i principi e le finalità della Carta d'intent;
- informare sullo stato di attuazione dei principi della Carta d'intenti;
- garantire una partecipazione attiva alle iniziative del Progetto Creiamo PA LQS1 percondividere gli esiti delle sperimentazioni.

IL PRESIDENTE DELLA PROVINCIA

assumendo le funzioni ex art. 1, comma 55, della Legge n. 56/2014

VISTI:

- la proposta di deliberazione innanzi riportata;
- la L. n. 56/2014 recante "Disposizioni sulle città metropolitane, sulle Province, sulle unioni e fusioni di Comuni";
- l'art. 1, comma 55, della L. n. 56/2014 in forza del quale "Il presidente della provincia rappresenta l'ente, convoca e presiede il consiglio provinciale e l'assemblea dei sindaci, sovrintende al funzionamento dei servizi e degli uffici e all'esecuzione degli atti; esercita le altre funzioni attribuite dallo statuto";
- il D.Lgs. n. 267/2000 e s.m.i., recante "Testo Unico delle Leggi sull'Ordinamento degli Enti Locali";
- i pareri favorevoli di regolarità tecnica e contabile espressi dai Dirigenti dei competenti Settori della Provincia di Barletta Andria Trani, ai sensi dell'art. 49, comma 1 del D.Lgs n. 267/2000.

IL PRESIDENTE DELLA PROVINCIA

assumendo le funzioni ex art. 1, comma 55, della Legge n. 56/2014

Rilevata la necessità e l'urgenza di provvedere, al fine di procedere nel rispetto delle disposizioni regionali (D.G.R. n. 770/2014 e della L.R. 44/2012)

DELIBERA



di **DICHIARARE** la presente deliberazione immediatamente eseguibile, ai sensi dell'art. 134, comma 4 del D.Lgs. n. 267/2000.

Si attesta che il presente atto, così come sopra formulato, non contiene dati e riferimenti che possano determinare censure per violazione delle norme sulla privacy, di cui al D.Lgs. n. 196/2003 e s.m.i. deve essere pubblicato sul sito web della Provincia.

Il sottoscritto, Responsabile del Procedimento, dichiara che in merito alla relativa istruttoria della pratica non sussistono elementi, situazioni e circostanze tali da giustificare e necessitare, ai sensi e per gli effetti delle norme vigenti in materia, l'astensione dal procedimento.

DELIBERA

- 1) di **CONSIDERARE** le premesse parte integrante e sostanziale del presente provvedimento;
- 2) di **ADERIRE** alla Carta d'Intenti per la trasparenza e la partecipazione nelle Valutazioni Ambientali” promossa dal Ministero per la Transizione Ecologica, nell’ambito del Progetto “CReIAMO PA Competenze e Reti per l’Integrazione Ambientale e per il Miglioramento delle Organizzazioni della PA” nell’ambito delle attività della Linea di intervento LQS1 “Valutazioni ambientali - Azioni per il miglioramento dell’efficacia dei processi di VAS e di VIA relativi a programmi, piani e progetti;
- 3) di **DELEGARE** il Presidente della Provincia alla sottoscrizione della stessa;
- 4) di **DEMANDARE** ai Dirigenti dei Settori II e V gli adempimenti conseguenti.

IL PRESIDENTE DELLA PROVINCIA

assumendo le funzioni ex art. 1, comma 55, della Legge n. 56/2014

Rilevata la necessità e l’urgenza di provvedere, al fine di procedere nel rispetto delle disposizioni regionali (D.G.R. n. 770/2014 e della L.R. 44/2012)

DELIBERA

Di dichiarare la presente deliberazione immediatamente eseguibile, ai sensi dell’art. 134, comma 4 del D.Lgs. n. 267/2000

Visto per la conferma dei pareri di regolarità tecnica e contabile, ai sensi dell’art. 49, co.1° del d.lgs. 267/00

Il Dirigente del Settore II

Il Dirigente del Settore V



Fto Ing. Lorenzo Fruscio

Fto. Ing. Lorenzo Fruscio

La presente deliberazione è stata approvata e sottoscritta nei modi di legge

IL SEGRETARIO GENERALE

F.to Dott.ssa Floriana Gallucci

IL PRESIDENTE

F.to Avv. Bernardo Lodispoto

CERTIFICATO DI PUBBLICAZIONE

Si certifica che il presente provvedimento è stato pubblicato sul sito istituzionale della Provincia, nella sezione “Albo Pretorio” dal giorno di adozione.

Il Responsabile
F.to Dott.ssa Giulia Lacasella



ALLEGATI



accessibilità

chiarezza



Utilizzare un linguaggio semplice, pertinente e comprensibile a tutti, anche a chi non possiede competenze tecniche, garantendo la piena fruibilità dell'informazione fornita

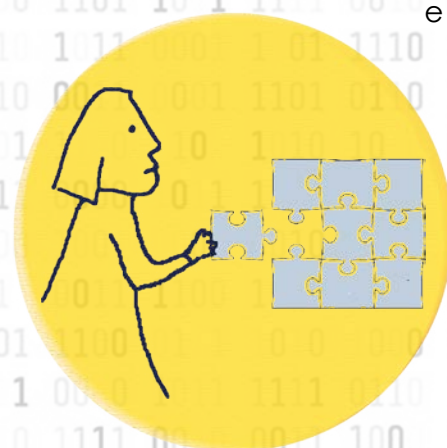
Mettere a disposizione le informazioni ambientali attraverso modalità gratuite e alla portata di tutti. Le tecnologie dell'informazione e della comunicazione rappresentano strumenti efficaci per l'accesso alle informazioni



completezza

affidabilità

Garantire una base di informazioni pertinenti minime che descrivano in modo esaustivo e logico i contenuti, gli scenari alternativi considerati, i rischi ambientali anche sulla salute e gli effetti cumulativi

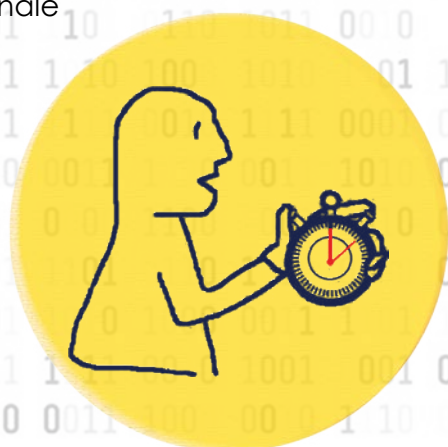


Fornire informazioni ambientali basate su metodi scientificamente validi e su dati aggiornati, provenienti da fonti certe, facilmente verificabili e confrontabili, predisposti secondo standard riconosciuti a livello nazionale e internazionale

tempestività

evidenza

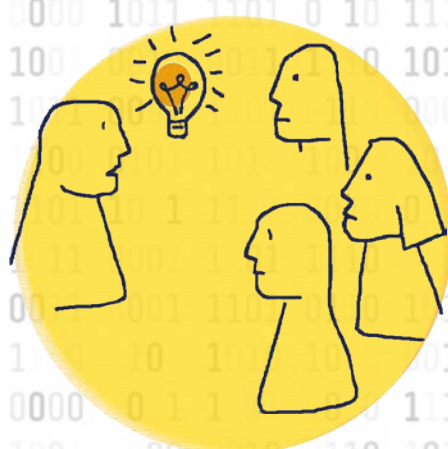
Garantire un'informazione e partecipazione in tempo reale sin dalle fasi iniziali dell'avvio del processo decisionale, per dare la possibilità a tutti di esprimersi in tempo utile e di concorrere a determinare la decisione finale



Diffondere gli esiti della consultazione pubblica e le informazioni su attori del processo decisionale, ruoli, tempistiche, decisioni prese, documenti, osservazioni prodotte, risultati della partecipazione

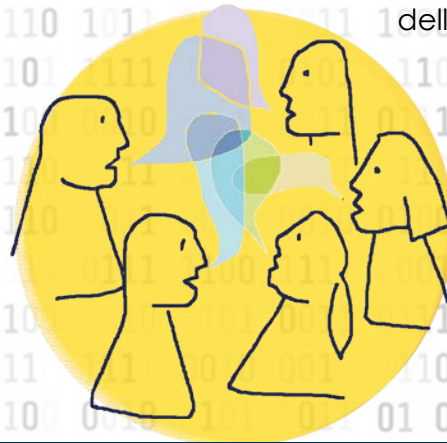
facilitazione

dialogo



Supportare il dialogo e la condivisione delle scelte tra chi propone, chi valuta e le comunità locali. Ascolto attivo di chi ha interesse all'esito del processo decisionale e confronto trasparente e continuativo sugli effetti delle decisioni prese

Promuovere l'uso di strumenti e metodologie che facilitino il coinvolgimento diretto dei cittadini in un dialogo chiaro e ragionevole sui rischi, i vantaggi e le risposte individuate



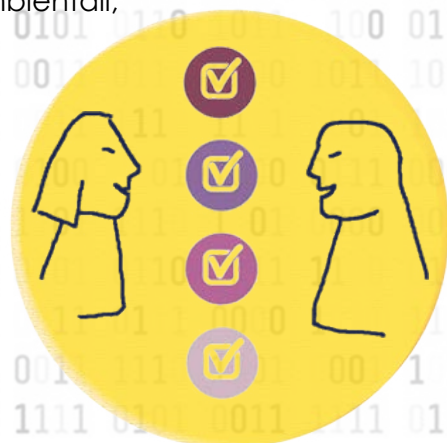
valorizzazione

riscontro



Assicurare l'effettiva corrispondenza tra il risultato della programmazione e le esigenze e priorità della comunità interessata prevedendo la partecipazione, anche in fase di monitoraggio, dei soggetti con competenze ambientali, degli stakeholder e del pubblico

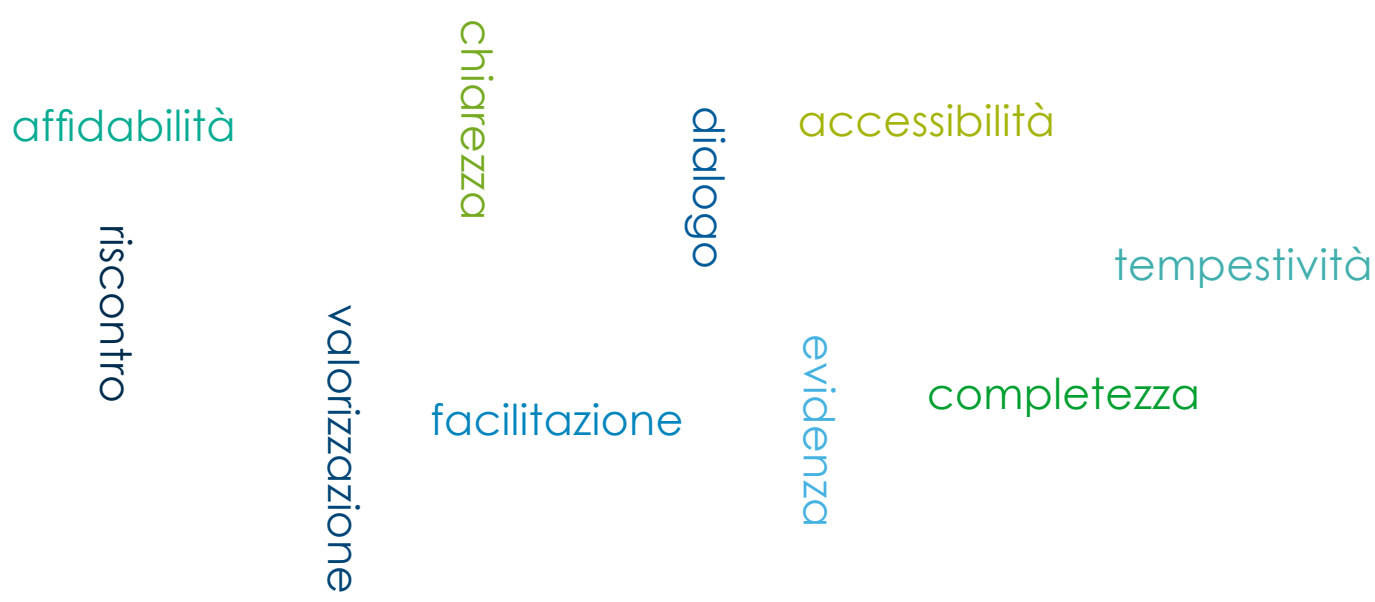
Valorizzare i risultati della partecipazione, motivare il cittadino a essere parte attiva nel processo decisionale in quanto capace di incidere sulle trasformazioni del territorio. Evidenziare in modo chiaro come la partecipazione dei cittadini ha influenzato il piano/programma o il progetto



CREIAMO PA

CARTA D'INTENTI trasparenza e partecipazione nelle valutazioni ambientali





accessibilità

AZIONI/STRUMENTI

- Siti web dedicati alle valutazioni ambientali e di facile accesso
- Dati aperti e metadati delle informazioni ambientali
- Tecnologie dell'informazione e della comunicazione (ICT)

FASI DEL PROCESSO DI VALUTAZIONE AMBIENTALE



chiarezza

AZIONI/STRUMENTI

- Sintesi in linguaggio non tecnico
- Grafici e immagini/cartografie
- Mappe concettuali di sintesi dei passaggi logici relativi ai contenuti tecnici e metodologici
- Diari del processo di partecipazione che evidenzino ruoli dei diversi attori, passaggi logici, criteri di valutazione
- Formazione mirata su linguaggio e struttura dei documenti
- Format standard per Pubbliche Amministrazioni (provvedimenti), Proponenti e Autorità Procedenti (avviso al pubblico), cittadini/associazioni/ per Pubbliche Amministrazioni (osservazioni)

FASI DEL PROCESSO DI VALUTAZIONE AMBIENTALE



completezza

AZIONI/STRUMENTI

- Documenti di indirizzo
- Linee guida e norme tecniche per l'elaborazione della documentazione
- Strumenti di conoscenza condivisi (indicatori, modelli, norme di riferimento)
- Formazione mirata su contenuti dei documenti
- Quadri ambientali di riferimento

FASI DEL PROCESSO DI VALUTAZIONE AMBIENTALE



affidabilità

AZIONI/STRUMENTI

- Citazione di fonti attendibili
- Riferimenti a studi di settore
- Riferimenti a buone pratiche
- Territorializzazione/Contestualizzazione delle questioni indagate
- Banche Dati condivise

FASI DEL PROCESSO DI VALUTAZIONE AMBIENTALE



tempestività

AZIONI/STRUMENTI

- Siti web, App e Social Network dedicati e aggiornati in tempo reale
- Fase di *scoping* il più possibile aperta al pubblico
- Sincronizzare le informazioni dei fascicoli amministrativi informatici relativi ai procedimenti di valutazione ambientale con le informazioni esposte nei siti web dedicati

FASI DEL PROCESSO DI VALUTAZIONE AMBIENTALE



evidenza

AZIONI/STRUMENTI

- Pubblicazione via web delle osservazioni e sintesi dei risultati delle consultazioni
- Informazioni minime di base sul processo (data avvio, richieste e acquisizione integrazioni, sospensioni, emanazione provvedimento, ecc.) e disponibilità degli atti
- Definizione di una mappa degli attori rappresentativi delle varie istanze sociali
- Evidenza del ruolo della partecipazione per la "generazione di alternative", nelle loro varie forme (tecnologiche, localizzative, strategiche), verificando che siano basate su criteri di scelta condivisi

FASI DEL PROCESSO DI VALUTAZIONE AMBIENTALE



facilitazione

AZIONI/STRUMENTI

- Dibattito pubblico, inchiesta pubblica, forum e audizioni aperte al pubblico in orari e luoghi funzionali per i cittadini e *stakeholder*
- Facilitatori
- Tecniche di facilitazione con tempi, ruoli e metodi condivisi tramite workshop per esperti e forum
- Tecniche di gestione e di comunicazione dei rischi

FASI DEL PROCESSO DI VALUTAZIONE AMBIENTALE



dialogo

AZIONI/STRUMENTI

- Osservatori ambientali
- Comitati permanenti di esperti che dialoghino con le comunità locali
- Mediazione dei conflitti
- Confronto tra le amministrazioni e il soggetto proponente prima della formazione del quadro prescrittivo

FASI DEL PROCESSO DI VALUTAZIONE AMBIENTALE



valorizzazione

AZIONI/STRUMENTI

- Informazione sugli effetti prodotti dalla partecipazione nel processo decisionale
- Messa a disposizione dei risultati e delle scelte di accoglimento o non accoglimento delle proposte emerse, riconoscendo il valore aggiunto della partecipazione
- Campagne/Eventi di comunicazione, sensibilizzazione, di educazione alla partecipazione e alla *capacity building*
- *E-learning* (formazione ambientale a distanza)

FASI DEL PROCESSO DI VALUTAZIONE AMBIENTALE



riscontro

AZIONI/STRUMENTI

- Evidenza pubblica dei risultati del monitoraggio ambientale anche attraverso siti web dedicati
- Assicurare la sussistenza delle risorse (umane ed economiche) finalizzate al monitoraggio ambientale e allo stesso processo partecipativo che accompagnerà tutto il ciclo di vita del piano e programma

FASI DEL PROCESSO DI VALUTAZIONE AMBIENTALE





CReIAMO PA

Per un cambiamento sostenibile

Linea di Intervento LQS1 Valutazioni ambientali
"Azioni per il miglioramento dell'efficacia dei
processi di VAS e di VIA relativi a programmi,
piani e progetti"



*Agencia per la
Coesione Territoriale*



*Presidenza del Consiglio dei Ministri
Dipartimento della
Funzione Pubblica*



AQS1.4 Trasparenza e Partecipazione

SOTTOSCRIZIONE CARTA D'INTENTI

La Carta d'intenti per la trasparenza e la partecipazione nelle Valutazioni Ambientali può essere sottoscritta dalle Pubbliche Amministrazioni, Associazioni ed Enti che si riconoscono nei principi riportati in essa, condividendone gli obiettivi e assumendone gli impegni.

L'adesione alla Carta può avvenire in ogni momento, secondo un modello di inclusività progressiva.

La Carta potrà essere aggiornata nel tempo, alla luce degli esiti delle attività di sperimentazione messe in atto dai sottoscrittori della Carta.

Il Progetto CReIAMO PA - Linea LQS1 svolgerà un'attività di facilitazione e di accompagnamento alle sperimentazioni prevedendo momenti periodici di confronto e discussione.

I sottoscrittori si impegnano a:

- dar vita a concreti percorsi di sperimentazione;
- coinvolgere la propria organizzazione, ai vari livelli, nella sperimentazione;
- garantire una partecipazione attiva alle iniziative del Progetto Creiamo PA LQS1 per condividere gli esiti delle sperimentazioni;
- promuovere, comunicare e divulgare i principi della Carta;
- valutare le progettualità messe in atto e la loro coerenza con i principi e le finalità della Carta.

SOGESID SPA
INGEGNERIA TERRITORIO AMBIENTE





CReIAMO PA

Per un cambiamento sostenibile

Linea di Intervento LQS1 Valutazioni ambientali
"Azioni per il miglioramento dell'efficacia dei
processi di VAS e di VIA relativi a programmi,
piani e progetti"



Agencia per la
Coesione Territoriale



Dipartimento della
Funzione Pubblica



AQS1.4 Trasparenza e Partecipazione

SOTTOSCRIZIONE CARTA D'INTENTI

NOME.....COGNOME

TELE-MAIL

ENTE DI APPARTENENZA

SERVIZIO DI APPARTENENZA

RUOLO

DATA: FIRMA: _____

Il modulo di sottoscrizione, compilato in tutte le sue parti e firmato, va inviato al Ministero dell'Ambiente e della Tutela del Territorio e del Mare, Direzione Generale per le Valutazioni e Autorizzazioni ambientali ai seguenti indirizzi DGSalvaguardia.Ambientale@PEC.minambiente.it e creiamopa-VIAVAS@minambiente.it.

TUTELA DATI PERSONALI – INFORMATIVA - Si informa il Sottoscrittore ai sensi del Regolamento (UE) 2016/679 che i propri dati personali riportati sulla scheda di sottoscrizione saranno trattati dal Progetto CReIAMO PA per gli adempimenti necessari e conseguenti la sottoscrizione della Carta d'intenti. Il conferimento dei Dati è facoltativo: in mancanza, tuttavia, non sarà possibile partecipare alla attività previste. Titolare e Responsabile del Trattamento è il Progetto CReIAMO PA, nei cui confronti il Sottoscrittore potrà esercitare i diritti di cui al Regolamento (UE) 2016/679 (accesso, correzione, cancellazione, opposizione al trattamento, indicazione delle finalità del trattamento).

